

Fascynujące PSY

Pochodzenie i biologia psów
Zwierzęta z rodziny psowatych – Psy i człowiek



Materiały lekcyjne
Dla uczniów szkół podstawowych

Drodzy Nauczyciele

Psy odgrywają ważną rolę w naszym codziennym życiu i w życiu naszych bliskich. W milionach europejskich domów mieszka około 56 milionów psów będących członkami rodzin.

Wiele dzieci marzy o tym, by mieć w domu psa, jednak są też dzieci, które boją się psów. Przyczyną ich strachu jest zwykle brak wiedzy lub okazji do przebywania w towarzystwie psów bądź niemiłe doświadczenia w kontaktach z tymi zwierzętami. Zdarza się również, że w niektórych przypadkach osoba z rodziny lub przyjaciel przenosi na dziecko własny strach lub niechęć do psów.

Celem broszury pt. „Fascynujące psy” jest przekazanie dzieciom w prosty, ciekawy i interaktywny sposób informacji o pochodzeniu psów, ich udomowieniu, biologii, niektórych rasach oraz ich roli w społeczeństwie, a w szczególności o tym, jak zachowują się psy, i jak zachowywać się w ich pobliżu. Tak, jak należy nauczyć każde dziecko bezpiecznego przechodzenia przez jezdnię, tak naszym zdaniem wszystkie dzieci powinny dowiedzieć się, jak porozumiewać się z psem i jak zachowywać się w pobliżu psów, również tych, które mają w domu.

„Fascynujące psy” to publikacja przygotowana przez ekspertów ds. oświaty, która jest już z powodzeniem wykorzystywana przez nauczycieli i uczniów w niemieckich szkołach. Nauczyciele szkół podstawowych chwalą ją za to, iż dostarcza interesującego, pożytecznego i dobrze udokumentowanego tematu lekcji, natomiast uczniowie cieszą się, że tak ciekawy temat jest częścią ich programu nauczania.

Niniejszą darmową publikację można pobrać ze strony internetowej organizacji FEDIAF.

Broszura ta jest „żywym” dokumentem, więc jeśli mają Państwo jakiegokolwiek uwagi, pomysły lub sugestie dotyczące sposobów, w jakie można ją jeszcze lepiej wykorzystać podczas zajęć, będziemy wdzięczni za ich przesłanie.

Mamy nadzieję, że publikacja pt. „Fascynujące psy” będzie podstawą przyjemnych i udanych lekcji.

Z poważaniem



Thomas Meyer
Sekretarz Generalny FEDIAF

Pies jest ważnym członkiem rodziny **Uwagi dotyczące nauczania**

Drodzy Nauczyciele

Obserwowanie psów i przebywanie w ich towarzystwie jest fascynujące. Materiały dydaktyczne zawarte w publikacji pt. „Fascynujące psy” w interesujący sposób przekazują podstawowe informacje na temat tych popularnych zwierząt domowych. Materiały zamieszczone w tej broszurze są pełne praktycznej wiedzy i odpowiednich informacji o psach, dzięki którym uczniowie w wieku 8-12 lat mogą nauczyć się zrozumienia, szacunku i wrażliwości w odniesieniu do psów i ich potrzeb. Naszym celem jest wyjaśnienie uczniom jak bezpiecznie przebywać z psami, jak rozwijać w sobie poczucie obowiązku, a także co powinni wiedzieć o biologii, zachowaniach i „języku” psów.

Zrozumienie potrzeb i instynktownych zachowań psa jest kluczem do nawiązania z nim bezpiecznej i satysfakcjonującej relacji. Zapytane o własne doświadczenia, dzieci opisują te relacje jako czułe, przyjacielskie i partnerskie. Dzięki tej publikacji uczniowie szkół podstawowych dowiedzą się, w jaki sposób zachowywać się w pobliżu psa, aby kontakt z nim był bezpieczny i radosny. Sami również lubimy uczyć się nowych rzeczy. Dlatego też będziemy wdzięczni za Państwa uwagi, sugestie i konkretne pomysły, które pozwolą udoskonalić zamieszczone tu materiały, aby zawartość kolejnego wydania tej publikacji również była przydatna podczas lekcji.

Autorzy publikacji pt. „Fascynujące psy”

Spis treści

Pochodzenie psów	1
Wataha wilków	2
Rodzina psa	3
Pies w rodzinie	4
-> Zestaw zadań	4a
Jak zachowywać się w pobliżu obcego psa?	5
-> Zestaw zadań	5a
Psi język	6
-> Zestaw zadań	6a
Rasy psów	7
-> Zestaw zadań	7a
Psy pracujące	8
-> Zestaw zadań	8a
Biologia psów I: Anatomia i uzębienie	9
-> Zestaw zadań	9a
Biologia psów II: Wyostrzone zmysły	10
-> Zestaw zadań	10a
Etapy życia psa	11
Typowy dzień z życia psa	12
Zakup psa	13
Szkolenie psa	14
Pielęgnacja psa	15
Koszty utrzymania psa	16
Klucz odpowiedzi dla nauczycieli: Zestawy zadań 4a-12	17
Sprawdzian: „Co wiem o psach?”	18
Świadectwo do sprawdzianu: „Co wiem o psach?”	19
Klucz odpowiedzi dla nauczycieli: „Co wiem o psach?”	20
Słowniczek: Ważne terminy dotyczące psów	21
Informacje prawne	22

Arkusze informacyjne:

Arkusze informacyjne są przeznaczone zarówno dla nauczycieli jak i uczniów. Zawierają one informacje z zakresu tematycznego niniejszej publikacji i stanowią podstawę umożliwiającą rozwiązanie zestawów zadań.

Zestawy zadań:

Zestawy zadań, które uczniowie mogą rozwiązać podczas lekcji lub w grupach roboczych, są umieszczone z tyłu poszczególnych arkuszy informacyjnych.

Psy i ich dzicy krewni

Nasze domowe psy mają wielu dzikich krewnych w różnych częściach świata. Należą do nich m.in. wilki, lisy, szakale i kojoty. Jednym ze starszych podgatunków dzikich psów jest australijski dingo. Wszyscy przedstawiciele rodziny psowatych są drapieżnikami. W ich diecie znajdują się również rośliny i owoce, przez co, pomimo, że należą do kategorii zwierząt mięsożernych psy nazywamy oportunistycznymi wszystkożercami.

Wilk



Pies



Szakal



Lis



Od wilka do psa domowego

Okolo 10000-14000 lat temu (w epoce mezolitu, czyli w środkowym okresie epoki kamienia) wilki żyły i polowały na tych samych obszarach, co ludzie. Niektóre z nich szukały pożywienia w miejscach, gdzie mieszkańcy mezolitycznych osad składowali odpady. W efekcie ludzie oswajali wilki, co robią do tej pory. Najwięcej pożywienia udawało się zdobyć tym wilkom, które nie bały się ludzi, pozostawały w pobliżu osad i wydawały potomstwo, które stawało się jeszcze bardziej przyjazne człowiekowi. Najbardziej oswojone zwierzęta wkraczały na teren osad w poszukiwaniu pokarmu, co pozwoliło ludziom zbliżyć się do ich młodych. W końcu człowiek zaczął kontrolować rozmnażanie psów i dobierał sobie te zwierzęta, których naturalne zachowania były najbardziej użyteczne na przykład w zakresie polowania, zaganiania stada czy pilnowania dobytku.

Podsumowanie zdobytej wiedzy:

Psy mają wielu dzikich krewnych, takich jak wilki, lisy i szakale. Dawno temu niektóre wilki zaczęły zbliżać się do ludzi, aby podkraść jedzenie. Nastąpiło ich stopniowe oswajanie, po czym ludzie zaczęli je hodować, rozwijając w nich cechy korzystne dla życia osady.

Życie w watasze

Przed wielu laty ewolucja sprawiła, że z wilka narodził się pies domowy. Dlatego też niektórzy uważają, że nawet obecnie psy należy traktować jak wilki. Zachowanie współczesnych psów znacznie jednak różni się od zachowania wilków i nie powinniśmy traktować ich jednakowo. Psy lubią być członkami rodziny człowieka i nie chcą być traktowane jak wilki żyjące w watachach.



Mit samca alfa

Dawniej wierzono, że przywódca watahy był dominującym osobnikiem alfa gotowym walczyć z każdym członkiem grupy, dopóki wszyscy nie uznają jego wyższości. Nie jest to prawdą. Samce i samice alfa w watasze to zwykle po prostu „rodzice” mający potomstwo, które wychowują z pomocą przedstawicieli starszych pokoleń.



Jedzenie

Dawniej niektórzy ludzie sądzili, że przywódca watahy je jako pierwszy. Wniosek ten wyciągnięto na podstawie obserwacji wilków żyjących w niewoli, a nie tych na wolności. W naturze, jeśli dostępna była duża ilość pożywienia, wszyscy członkowie grupy jedli naraz, przy czym priorytet miało karmienie młodych.



Działanie w grupie

Zamiast cały czas walczyć ze sobą i ustalać, kto jest przywódcą watahy, wilki żyją i współpracują ze sobą niczym członkowie rodziny. Wspólnie polują na większą zwierzynę, której nie byłyby w stanie zabić w pojedynkę. Współpracują również podczas wychowywania młodych i dostarczania im pożywienia.



Przebywanie razem

Watahy/rodziny wilków często pielęgnowały się nawzajem. Zachowania społeczne, takie jak pomaganie sobie w utrzymaniu czystości futer i usuwaniu pasożytów, wzmacniały więzi między ich członkami.

Podsumowanie zdobytej wiedzy:

Wilki zwykle żyją w rodzinach/watachach, w ramach których współpracują podczas polowań i wychowywania młodych

Zrozumienie psich potrzeb

W odróżnieniu od wilków psy – również te dzikie – nie żyją w rodzinnych watachach. Udomowione psy lubią mieszkać w naszych domach i być częścią naszego życia, natomiast nie lubią być pozostawiane same na zbyt długo. Pies jest szczęśliwy, gdy bierze udział w naszych rodzinnych czynnościach, i uwielbia wspólną naukę, zabawę i przytulanie. Psu należy zapewnić odpowiednio dużo ruchu oraz miłości, a ponadto musimy go chronić, dbać o jego zdrowie i karmić go.

Wilk i jego wataha



Pies i jego właściciele



Wilki zwykle żyją w watachach.	Dzikie psy zwykle nie żyją w grupach, podczas gdy psy domowe lubią być częścią ludzkiej rodziny, z którą żyją i mieszkają.
Wilki muszą same szukać pokarmu, chronić młode i walczyć o przetrwanie.	To my odpowiadamy za to, by pies dostał wszystko, czego potrzebuje: pokarm, opiekę zdrowotną, ruch, wygodne postanie i dużo miłości.
Jeśli polowanie się nie uda, wilk może zdechnąć z głodu, dlatego często współpracuje z innymi wilkami, polując na większą zwierzynę i walcząc o przetrwanie watahy.	Psy mogą bronić swojego pożywienia, dlatego jedzącego psa należy zostawić w spokoju. Chociaż psy można od małego uczyć tak, aby nie uważały człowieka za zagrożenie dla ich pożywienia, to jednak lepiej nie zakłócać ich posiłku.
Wilki żyją na otwartych przestrzeniach i przemieszczają się po rozległym terytorium.	Psy żyją w naszych domach, ale lubią wychodzić na zewnątrz i zwiedzać różne miejsca podczas spacerów. Dzięki ruchowi są sprawne i szczęśliwe.
Wilki liżą siebie i inne wilki w celu utrzymania sierści w czystości.	Za czystość psa domowego odpowiadamy my – to naszym zadaniem jest szczotkowanie i czesanie sierści oraz kąpanie psa, gdy jest to konieczne. U niektórych psów sierść musi być podstrzygana lub przycinana.

Podsumowanie zdobytej wiedzy:

W odróżnieniu od wilków psy nie żyją w watachach, lecz bycie członkiem rodziny sprawia im przyjemność. To my jesteśmy odpowiedzialni za dbanie o potrzeby, zdrowie, zadowolenie i bezpieczeństwo psa.

Co robić, by psu dobrze żyło się z ludzką rodziną?

Gdy pies po raz pierwszy pojawia się w domu, potrzebuje czasu i nauki, aby dostosować się do życia rodziny. Każdy dom jest inny. Na przykład niektórzy ludzie nie chcą, aby ich pies leżał na sofie, podczas gdy inni mogą go do tego wręcz zachęcać. Ważne, aby wszyscy członkowie rodziny uzgodnili zasady panujące w domu przed przybyciem psa, a następnie przestrzegali ich, aby pies też się do nich przyzwyczaił.



Jasne komendy

Poza określeniem zasad obowiązujących w domu należy też uzgodnić komendy wydawane w ramach nauki. Na przykład, jeśli ktoś używa komendy „waruj”, jako nakazu zejścia z sofy, gdy wszyscy inni używają komendy „waruj”, każąc psu się położyć (a jako nakazu zejścia z sofy używają komendy „zejdź”), wówczas wiadomo, że pies w reakcji na tę komendę położy się na sofie.



Pies aktywny to pies szczęśliwy

Psy uwielbiają wysiłek fizyczny i umysłowy. Psy biegając i bawiąc się na zewnątrz, mogą poznawać otoczenie przy użyciu wszystkich zmysłów, dzięki czemu zaspokajają swoje potrzeby fizyczne i psychiczne. Zanim spuścisz psa ze smyczy upewnij się, że wróci do ciebie, kiedy go zawołasz oraz, że swobodne bieganie będzie bezpieczne dla niego i dla otoczenia.



Zabawa

Zabawa jest bardzo ważna dla wszystkich młodych zwierząt. Poprzez zabawę mogą one uczyć się i ćwiczyć naturalne zachowania, takie jak polowanie. Ponadto szczeniaki rozwijają w ten sposób umiejętności społeczne (np. zakaz gryzienia), a także ćwiczą równowagę i koordynację. Zabawa to dla psa okazja, aby dać upust swojej energii, poćwiczyć myślenie i zbliżyć się do rodziny (ludzkiej lub psiej).



Miłość i czułość

Psy okazują nam wiele lojalności i czułości i cieszą się, gdy miłość ta jest odwzajemniana. Psy zwykle wolą, aby zamiast głaskać je po głowie, delikatnie masować lub łaskotać ich uszy, podgardle lub klatkę piersiową.



Sen

Pies musi mieć miejsce, które należy tylko do niego, np. pościel, poduszkę czy klatkę dla szceniaków, gdzie może bez zakłóceń odpocząć, kiedy potrzebuje odrobiny ciszy i spokoju. Tuż po dołączeniu do nowej rodziny pies nieprzyzwyczajony do spania w samotności może być niespokojny w nocy i szukać kontaktu z domownikami, ale potem przyzwyczajają się do nowego otoczenia.

Podsumowanie zdobytej wiedzy:

Należy pamiętać o potrzebach psa, aby czuł się szczęśliwy, żyjąc w domu z ludźmi. Starając się „myśleć jak pies”, można lepiej zrozumieć to, jak pies postrzega świat, a także wzmocnić nawiązaną z nim więź.

1 Przeczytaj poniższe stwierdzenia. Jeśli Twoim zdaniem dane stwierdzenie jest prawdziwe, wpisz w polu obok literkę P (prawda), a jeśli nie jest prawdziwe, wpisz w polu literkę F (fałsz). (Uwaga: czasem obie odpowiedzi mogą być prawdziwe lub fałszywe)

a



- Większość psów woli zostawać przez cały dzień w domu.
- Większość psów lubi chodzić na spacer kilka razy dziennie.

b



- Gdy pies pojawia się w rodzinie, od razu zna zasady panujące w domu.
- Gdy pies pojawia się w rodzinie, należy nauczyć go tego, co jest i tego, co nie jest akceptowane w domu.

c



- Członkowie rodziny powinni uzgodnić komendy, jakimi będą się posługiwać, np. „siad”, „waruj”, „zejdź”, „zostaw”, „zostań” i „do mnie”.
- Psy wiedzą, o co nam chodzi, bez względu na słowa, jakich używamy.

d



- Psy lubią być łaskotane po klatce piersiowej.
- Psy nie lubią głaskania.

e



- Zabawa jest dla dzieci, a nie dla psów.
- Poprzez zabawę psy uczą się i rozwijają różne umiejętności.

f



- Pies musi mieć własne, wygodne miejsce do spania, gdzie nikt nie będzie go niepokoił.
- Pies może potrzebować kilku nocy, aby przyzwycząić się do nowego domu.

Zasady bezpieczeństwa podczas kontaktu z obcym psem

Podczas spaceru pies nie zawsze wie, czy napotykanne psy i ludzie należą do jego rodziny, czy nie. Gdy dwa psy, które się nie znają, spotkają się, mogą być na początku niepewne. Ich mowa ciała wskazuje na to, czy są przyjaźnie nastawione, czy nie. Przyjazny pies macha ogonem i może zachęcać drugiego psa do zabawy. Nieprzyjazny lub agresywny pies może warczeć, najeżyć się i groźnie wyglądać. Jeśli oba psy są spokojne, zaczną się obwąchiwać. Wąchanie najpierw nosa, a potem ogona drugiego psa, dostarcza psu wielu informacji. Wyczuwają, czy napotkany pies jest samcem czy samicą, czy jest zdolny do rozmnażania, ile ma lat i czy jest zdrowy.



Najpierw zapytaj, potem pogłaskaj

Obcy pies doskonale wie, że nie jesteś członkiem jego rodziny. Nigdy nie głaskaj go bez zapytania o zgodę właściciela. Pozwól, aby pies powoli powąchał Twoją rękę, aby dowiedział się, kim jesteś.



Nie wypada się gapić!

Natarczywe patrzenie na psa (lub człowieka) może wywołać u niego poczucie dyskomfortu i zagrożenia. Psy odbierają patrzenie w oczy, jako wyzwanie do konfrontacji. Najlepiej nie patrz psu prosto w oczy, dopóki Cię dobrze nie pozna i Ci nie zaufa.



Podchodź zawsze od przodu

Psy zwykle podchodzą do siebie od przodu. Pies, do którego inny pies podchodzi do tyłu, może się nagle odwrócić i go ugryźć. Podchodź do psa zawsze od przodu, ale nie bezpośrednio na wprost, aby widział, jak się zbliżasz, i żeby się nie wystraszył.



Gdy pies Ci zagraża, stań w bezruchu

Pies najeża się po to, aby wyglądać na dużego i przerażającego, macha powoli opuszczonym ogonem, opuszcza lekko głowę, może też stać na lekko zgiętych łapach – gotowy do skoku. Patrząc Ci wówczas prosto w oczy, może w ten sposób Ci grozić. Stań w bezruchu i nie wydawaj żadnego dźwięku, nie wykonuj gwałtownych ruchów, odwróć wzrok od psa i trzymaj ręce przy ciele i powoli wycofaj się na bezpieczną odległość.



Nie drażnij psów

Nie wolno drażnić ani dokuczać psu, który jest na uwięzi lub biega w tę i z powrotem za płotem ogródka. Wystarczy przejść obok i zignorować psa, aby mógł się uspokoić.

Podsumowanie zdobytej wiedzy:

Gdy psy spotykają inne psy lub nieznaną osobę, zachowują się w określony sposób. Jeśli zapamiętam opisane tu zasady i będę ich przestrzegać podczas spotkania z obcym psem, mogę uniknąć ugryzienia przez nerwowego, złego lub przestraszonego psa.

1 Skoro wiesz już, co robić, spójrz na poniższe ilustracje. Czy wiesz, co te dzieci robią nie tak? Napisz, co powinny zrobić, aby nic im się nie stało.

a)



b)



c)



d)



e)



Jak psy się porozumiewają?

Psy do komunikacji z innymi psami wykorzystują mowę ciała, wyraz pyska i dźwięki. Na przykład pies wyglądający na spokojnego – machający energicznie ogonem podniesionym do góry, z sierścią ułożoną gładko na grzbiecie i zwisającymi lub skierowanymi do przodu uszami – jest w dobrym humorze. Pies może się ponadto komunikować przy użyciu dźwięków – może szczekać, warczeć, skomleć, skowyczeć lub wyć. Przyjrzyj się poniższym ilustracjom, a następnie przeczytaj opis tego, jak pies się czuje:



Pies podskakuje:

Jeśli pies jest wyraźnie zadowolony wówczas jest to oznaka bardzo przyjaznego nastawienia. Może wykonać ukłon z wysoko uniesioną tylną częścią ciała i przednimi łapami ułożonymi na ziemi (zaproszenie do zabawy). Może radośnie machać ogonem i tylną częścią ciała, podskakiwać w miejscu lub nawet przynieść zabawkę i rzucić ją do Twoich stóp, aby nie było wątpliwości, co chce robić!



Pies jest zrelaksowany, pewny siebie, spokojny i okazuje zainteresowanie:

Pies nie jest spięty ani usztywniony. Ma podniesione uszy, a jego oczy są szeroko otwarte i mają przyjazny wyraz. Może ponadto machać ogonem.

Pies jest przyjaźnie nastawiony.



Pies leży na plecach:

W ten sposób często zachowują się szczeniaki oraz mniej pewne siebie psy, gdy poznają nowych ludzi lub psy. Jest to gest poddania, który pokazuje, że nie stanowią one zagrożenia. Niektóre psy oddają mocz w takiej pozycji, co dodatkowo podkreśla ich poddańczą postawę. Pies może odwracać wzrok i mrugać. Jego uszy leżą płasko, może lizać powietrze lub próbować polizać twarz napotkanej osoby lub pysk innego psa.



Pies ma podwinięty ogon i uszy położone po sobie:

Pies się boi. Uważaj, przestraszony pies może w obronie próbować Cię ugryźć.



Pies ma sterczący ogon i pokazuje zęby:

Pies jest agresywny. Może stać w bezruchu, wyraźnie napięty, pochylać się do przodu i patrzeć nieruchomym wzrokiem. Będzie próbował wyglądać na tak dużego i strasznego, jak to tylko możliwe. Marszczy nos, warczy, najeża się i pokazuje zęby.

Podsumowanie zdobytej wiedzy:

Pies może się komunikować przy użyciu dźwięków i mowy ciała. Jeśli poznam jego język, będę wiedzieć, czy i kiedy mogę podejść do psa, którego nie znam.

1 Jak psy się komunikują?

2 Spójrz na poniższe ilustracje. Wpisz numer danej postawy psa obok zdania, które najlepiej opisuje to, co pies chce przez nią powiedzieć:

- a) „Nie podchodź zbyt blisko – to moje terytorium!”
- b) „Boję się. Nie podchodź zbyt blisko! Czy zamierzasz mnie skrzywdzić?”
- c) „Wiem, że jesteś silniejszy ode mnie, i chcę pokazać, że nie stanowią zagrożenia”.
- d) „Jestem bardzo podekscytowany. Chodź i pobaw się ze mną!”
- e) „Nie bój się podejść bliżej. Jestem przyjaźnie nastawiony i chcę Cię poznać”.



Każdy pies jest inny

Chociaż wszystkie psy mają wspólnego przodka – wilka – występują między nimi duże różnice. Istnieje ponad 350 ras psów oraz wiele odmian mieszanych (będących połączeniem co najmniej dwóch różnych ras). Psy mają różne kształty i rozmiary – od malutkich po wielkie. Niektóre mają długą sierść, a inne kręconą lub krótką. Istnieją też rasy (np. nagi pies meksykański) całkowicie pozbawione sierści! Sierść psa może też mieć wiele kolorów i odcieni. Pies może być jedno-, dwu- lub trójkolorowy, może być w łaty, cętki lub kropki. Chociaż psy bardzo różnią się wyglądem, wszystkie zachowują się w podobny sposób.



Chow chow



Owczarek szkocki długowłosey



Golden retriever



West Highland terrier



Jamnik szorstkowłosey



Yorkshire terrier



Mieszaniec



Doberman



Pudel



Owczarek alzacki lub niemiecki

Podsumowanie zdobytej wiedzy:

Istnieje wiele różnych ras psów, ale choć bardzo różnią się wyglądem, wszystkie zachowują się w podobny sposób i mają wspólnego przodka – wilka.

**1 Czy potrafisz dopasować nazwy ras do poniższych ilustracji?
Wpisz litery w odpowiednie pola.**

<input type="checkbox"/> Pudiel	<input type="checkbox"/> Golden retriever	<input type="checkbox"/> Owczarek alzacki lub niemiecki
<input type="checkbox"/> West Highland terrier	<input type="checkbox"/> Yorkshire terrier	<input type="checkbox"/> Chow chow
<input type="checkbox"/> Doberman	<input type="checkbox"/> Jamnik szorstkowłosy	

2 Zgromadź rysunki, zdjęcia i ilustracje przedstawiające psy. Stwórz plakat z różnymi rasami psów i przynieś go na zajęcia.

3 Zdobądź jak najwięcej informacji na temat Twojej ulubionej rasy psa. Zastanów się, dlaczego lubisz akurat tę rasę. Porównaj ją z ulubionymi rasami kolegi lub koleżanki.

4 Jeśli Ty lub ktoś z Twoich bliskich ma psa, opisz go kolegom i koleżankom.



a)



b)



c)



d)



e)



f)



g)



h)

Psy potrafią nie tylko bawić się, jeść i spać

Człowiek zajmuje się hodowlą psów od setek lat. W tym czasie nauczył się wykształcać w psach określone cechy i zachowania, które mogą być przydatne dla ludzi. Do pierwszych zadań psa należało pilnowanie osad ludzkich, pomaganie myśliwym oraz zaganianie stada. Dzisiaj wiele psów nadal się tym zajmuje, ale niektóre z nich wykonują dla nas także inne fascynujące zadania: przeprowadzają bezpiecznie niewidomych lub niepełnosprawnych przez ulicę, szukają zaginionych osób oraz pomagają wydostać się na powierzchnię ludziom zasypanym w wyniku osunięcia ziemi, lawiny, zawalenia się budynku i innych katastrof. Specjalnie szkolone psy policyjne potrafią natomiast gonić przestępców oraz wyczuwać narkotyki i materiały wybuchowe.



Pies obronny

Psie zmysły węchu i słuchu są o wiele lepsze od naszych. Poprzez głośne szczekanie psy mogą nas ostrzegać o zbliżającym się niebezpieczeństwie lub obcej osobie.



Pies myśliwski

Psy towarzyszą ludziom w polowaniach od zarania dziejów. Dzięki doskonałemu zmysłowi węchu pies potrafi wytropić zwierzęta, takie jak króliki, lisy i jelenie. Niektóre psy (np. charty) potrafią gonić i schwytać zwierzęta, podczas gdy inne (np. jamniki) mogą wchodzić do nor królików i lisów i je stamtąd wypłoszyć na otwarty teren. Psy myśliwskie, takie jak spaniele i golden retrievery, mogą wydobyć upolowaną zwierzynę z zarośli lub wody i przynieść ją myśliwemu.



Psy pasterskie

Psy pasterskie, (np. owczarek szkocki), wykorzystują swój myśliwski instynkt tropienia i gonienia do kierowania stadem owiec. Ich zadaniem jest chronienie stada przed niebezpieczeństwem i zaprowadzanie go do zagrody.

Podsumowanie zdobytej wiedzy:

Poszczególne rasy psów powstały po to, aby pomagać ludziom w polowaniu, chronieniu dobytku lub zaganianiu stad, a także w innych, bardziej skomplikowanych zadaniach, takich jak praca w policji lub z osobami niepełnosprawnymi. Wiele współczesnych ras wyhodowano na kochające psy domowe.

1 Spójrz na poniższe ilustracje. Następnie przeczytaj zakresy obowiązków znajdujące się pod nimi.

Czy potrafisz dopasować poszczególne zakresy obowiązków do ilustracji? Wpisz odpowiedni numer w polu obok ilustracji.



a) Obowiązki:

Te psy pomagają bezpiecznie poruszać się niewidomym. Ostrzegają ich o stopniach, schodach, samochodach i innych przeszkodach. Psy mogą prowadzić niewidomych do miejsca, w którym chcą oni usiąść, lub oprowadzać ich po sklepach. Pies przewodnik musi być zawsze w pełni czujny, więc nie wolno ich w żaden sposób rozpraszać.

c) Obowiązki:

Te psy szukają zaginionych osób. Znajdują je pod gruzami po trzęsieniach ziemi lub zasypane śniegiem po przejściu lawiny. Mogą nawet dotrzeć do osób znajdujących się pod wodą po wywróceniu się łodzi. Te psy ratują ludzkie życie.

b) Obowiązki:

Te psy pracują dla policji. Potrafią wywąchać nielegalne przedmioty, takie jak narkotyki lub materiały wybuchowe na lotniskach. Potrafią także wytropić i schwytać zbiegłych przestępców. Psy pomagają zapobiec bójkom na stadionach oraz pilnują budynków i innych obiektów.

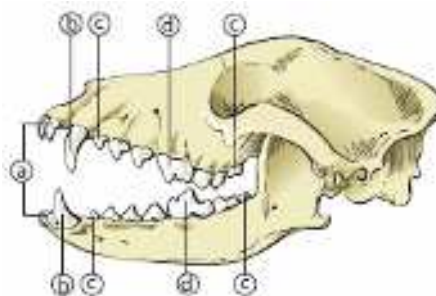
d) Obowiązki:

Te psy ciągną sanie przewożące ludzi lub towary w mroźnych krajach i obszarach, do których nie docierają samochody, statki lub samoloty. Nawet z ciężkim ładunkiem potrafią całymi godzinami przemierzać duże odległości.

1. Uzębienie psa

Pokarm dzikiego psa składa się głównie z innych zwierząt (upolowanych lub padliny) i roślin. Zęby i szczęki psa muszą więc być dostosowane do chwytania, przytrzymywania, rozdrabniania i przeżuwania pokarmu. Aby móc to robić skutecznie, pies posiada cztery rodzaje zębów. Tak jak dzieci, szczenięta mają 28 zębów mlecznych, które zaczynają im wypadać w wieku 3-4 miesięcy. Jak widać na poniższym rysunku, w wieku 7 miesięcy psy mają 42 zęby stałe:

a: Siekacze
b: Kły
c: Zęby przedtrzonowe i trzonowe
d: Łamacze



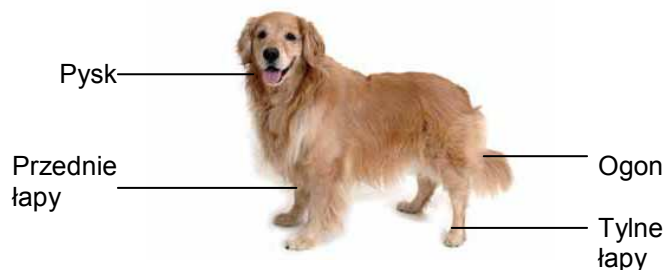
W przedniej części jamy ustnej znajduje się sześć siekaczy o ostrych krawędziach, które służą do obgryzania mięsa przy kości.

Cztery długie i ostro zakończone kły, które są widoczne od razu, gdy tylko pies otworzy jamę ustną, służą do przytrzymywania i rozrywania większych części pokarmu.

Zęby przedtrzonowe i trzonowe służą do rozdrabniania pokarmu. Do przecinania i dzielenia dużych i twardych kęsów na mniejsze kawałki służą głównie łamacze.

2. Anatomia psa

Poniższy schemat przedstawia części ciała psa (jego anatomię).



Podsumowanie zdobytej wiedzy:

Pies w naturalnym środowisku jest drapieżnikiem, więc ma ostre zęby. Należy pamiętać, że szczeka i zęby psa są mocne, przez co mogą być niebezpieczne. Do każdego psa należy podchodzić z respektem. Powiniennem przestrzegać poznanych wcześniej zasad, aby uniknąć ugryzienia.

1. Wypełnij luki w poniższym tekście.

Sześć małych zębów w przedniej części jamy ustnej psa to 1) _____.
Służą one do 2) _____.

Duże, ostro zakończone zęby to 3) _____. Są one mocne i ostre. Psy używają ich do przytrzymywania i pokarmu, a czasem również do zabijania zdobyczy. Gdy pies zaciska zęby, nie stykają się, lecz mijają się, jak ostrza w nożycach.

Do przecinania i obgryzania kości i mięsa służą duże, nierówne zęby w tylnej części psiego pyska zwane 4) _____.

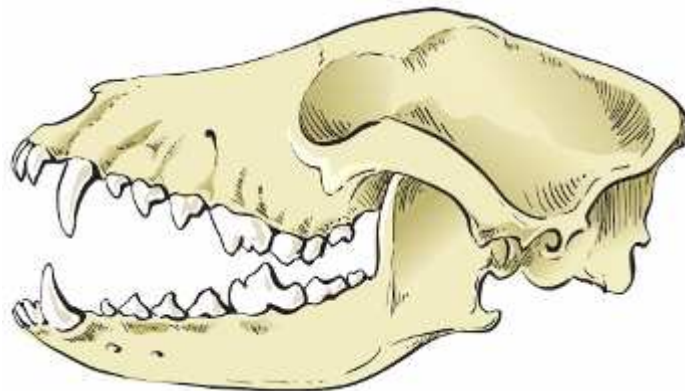
Następnie pies przeżuwa i mieli pokarm przy użyciu dużych, płaskich zębów znajdujących się z tyłu pyska i nazywanych 5) _____.

Część psiej głowy obejmująca nos, jamę ustną i szczękę to 6) _____.

Przy użyciu mowy ciała pies wyraża to, jak się czuje. Gdy jest podekscytowany, macha 7) _____.
Jeśli chce przyciągnąć Twoją uwagę, może Cię stuknąć 8) _____.

2. Poniższa ilustracja przedstawia czaszkę psa.

Pokoloruj co najmniej jeden kieł na czerwono, jeden siekacz na zielono, jeden z zębów trzonowych na żółto i jeden łamacz na niebiesko.



Wyostrome zmysły

Chociaż współczesne psy nie muszą już polować, aby przeżyć, wiele ras zachowało bardzo czułe zmysły. Jednym z najbardziej wyostromionych i najważniejszych zmysłów psa jest węch. Podczas gdy ludzki nos zawiera 5 milionów komórek węchowych służących do wąchania, w psim nosie jest ich ponad 220 milionów! Oznacza to, że zmysł węchu u psa jest co najmniej 1000 razy lepszy niż u człowieka! Pies ma też bardzo dobry słuch, więc nie musimy krzyczeć, zwracając się do niego. Wzrok psa jest już jednak mniej rozwinięty od naszego, jeśli chodzi o rozpoznawanie szczegółów i kolorów. Pies za to o wiele szybciej zauważa nawet najmniejszy ruch w swoim otoczeniu, potrafi też lepiej niż człowiek widzieć w ciemnościach.

W porównaniu z człowiekiem psi zmysł smaku również nie jest tak dobrze rozwinięty. W celu określenia, czy pokarm jest smaczny czy nie, pies woli używać nosa, więc często najpierw wącha jedzenie, a potem szybko je połyka. Język służy psu do innych zadań, na przykład chleptania wody lub ochładzania organizmu. Gdy jest ciepło bądź po wysiłku, pies wykonuje szybkie i płytkie oddechy z językiem zwisającym na zewnątrz. Gdy pies dyszy, wilgoć znajdująca się na języku i w jamie ustnej paruje i schładza wdychane powietrze, co ochładza jego organizm.



Uszy

Uszy psów są stojące lub zwisające, mogą być szpiczaste lub zaokrąglone albo mają kształt pośredni. Psy nie muszą obracać głowy, aby lepiej coś usłyszeć, ponieważ wystarczy, że poruszają uszami, które mogą ustawiać w różnych kierunkach (oba razem lub każde z osobna). Słuch u psa jest znacznie lepszy niż u człowieka. Psy słyszą dźwięki pochodzące z daleka o wiele lepiej niż my, a nawet dźwięki o wysokiej częstotliwości, których my w ogóle nie słyszymy.

Oczy

Wzrok psa nie jest ani tak wyostromiony, ani tak czuły na kolory jak nasz, ale to dlatego, że nie ma takiej potrzeby. Psy potrafią za to bardzo szybko wykryć nawet najmniejszy ruch w swoim polu widzenia. Niektóre rasy (na przykład te, które polują wzrokiem) widzą, co się dzieje z ich lewej lub prawej strony bez potrzeby obracania głowy, ponieważ ich oczy są umieszczone bardziej z boku niż z przodu głowy. W przeciwieństwie do nas psy widzą równie dobrze w nocy, jak i za dnia.

Nos

Zmysł węchu jest dla psa bardzo ważny. Dzięki niemu potrafi iść tropem w poszukiwaniu zwierząt znajdujących się pod ziemią, rozpoznawać inne psy, które poszły tym samym tropem, a także określać, czy pokarm jest smaczny. Pies potrafi rozpoznać zapach członków swojej rodziny wśród tysiąca innych zapachów. Oczywiście potrafi też wywahać, czy masz dla niego coś smacznego w kieszeni!

Co widzę ja?



Co widzi pies?



Podsumowanie zdobytej wiedzy:

Pies używa swych zmysłów do odkrywania świata wokół siebie. Psy nie mają dobrze rozwiniętego zmysłu smaku, ale mogą wyczuć i usłyszeć to, czego my nie potrafimy. W dodatku psy dostrzegają ruch na znacznie większą odległość niż my

1. Przeczytaj pytania i zdecyduj, które z dwóch stwierdzeń jest właściwe. Zaznacz pole obok stwierdzenia, które jest prawidłową odpowiedzią na dane pytanie. Uwaga: w niektórych przypadkach obie odpowiedzi są prawidłowe!

a



O ile lepszy jest psi węch od ludzkiego?

- Nos psa zawiera ponad 220 milionów komórek używanych podczas wąchania.
- Nos psa działa o 1000 razy lepiej niż nos człowieka.

b



Jak pies wykorzystuje swój język?

- Pies używa języka do smakowania swojego pokarmu.
- Pies potrafi zginać język w kształt przypominający łyżkę w celu chłęptania płynów.

c



Co jest niezwykłego w tym, jak psy widzą?

- Potrafią wykryć nawet najmniejszy ruch.
- Dostrzegają kolory lepiej niż ludzie.

d



Co różni uszy psa od ludzkich?

- Są bardziej ruchome niż uszy człowieka.
- Mogą być sterujące, zwisające lub mieć kształt pośredni.

e



Jaka jest różnica między słuchem psa i człowieka?

- Słuch psa jest o wiele bardziej czuły i potrafi wychwycić dźwięki, których my nie słyszymy.
- Psy nie słyszą tak dobrze, jak ludzie.

f



Które stwierdzenie na temat psiego nosa jest prawdziwe?

- Nos jest dla psa bardzo ważnym organem czuciowym.
- Psi nos nie działa tak dobrze, jak ludzki.

g



Dlaczego psi nos jest tak ważny?

- Pies potrafi rozpoznać ludzi i inne zwierzęta po zapachu.
- Pies potrafi wywąchać trop pozostawiony przez zwierzęta i ludzi.

h



Do czego poza piciem pies wykorzystuje swój język?

- Język nie ma innych funkcji
- Pies używa języka do chłodzenia organizmu.

Od szczenięcia do dorosłego psa

Psy, tak jak ludzie, są ssakami. Szczenięta rodzą się bezbronnie i wymagają troski ze strony matki przez pierwszych sześć do ośmiu tygodni życia. W tym okresie matka karmi je mlekiem. Po szóstym tygodniu życia szczeniaki zaczynają spożywać pokarm stały i uniezależniają się nieco od matki. To w tym okresie są często sprzedawane i trafiają do nowych domów. Psy rosną szybko i niejednokrotnie osiągają pełne rozmiary w chwili ukończenia 1 roku życia (psy małych ras) lub 2 lat (psy ras olbrzymich).

Samica psa jest określana jako „suka”. W wieku od 9 miesięcy do 2 lat (w zależności od wielkości i rasy psa) suka osiąga dojrzałość płciową. Średnio dwa razy w roku ma ruję (inaczej nazywaną cieczką) i w tym czasie może być zapłodniona. Po około 63 dniach ciąży rodzi młode. Wielkość miotu jest bardzo zmienna, i głównie zależy od rasy i wielkości psów oraz ich ogólnego stanu zdrowia.



Pierwsze tygodnie życia szczeniaka

Pies rodzi się głuchy i ślepy. Jego wzrok i słuch powoli rozwijają się w ciągu pierwszych 2 tygodni. Szczeniaki otwierają oczy po około 10-14 dniach. Odczuwa ciepło ciała swojej matki i ma od urodzenia dobry zmysł węchu, co pomaga mu w znalezieniu matki, kiedy jest głodny. Szczeniaki przytulają się do swojej mamy oraz braci i siostr, aby się ogrzać. W wieku około 2 tygodni szczeniaki zaczyna stawiać pierwsze niepewne kroki, a w ciągu kolejnych 4 tygodni zaczyna zwiedzać swoje otoczenie i nabywa pierwszych umiejętności społecznych pod czujnym okiem matki.

Szczeniak dołącza do rodziny

W wieku około 6 tygodni szczenię zaczyna spożywać pokarm stały i w wieku 8 tygodni jest gotowe zamieszkać wśród ludzi u swojej nowej rodziny. Na tym etapie szczeniaki dowiaduje się, że ludzie są dobrzy, oswaja się z widokami i dźwiękami domu. Musi się jeszcze wiele nauczyć w nowym domu, na przykład swojego imienia i podstawowych zasad życia w ludzkiej rodzinie (obejmujących np. załatwianie potrzeb fizjologicznych). Jest to też czas, aby zobaczyć i doświadczyć rzeczy i zjawisk, z którymi będzie miał styczność w całym swoim życiu (np. samochód, autobus, ulica, ludzie, rowery itp.).



Dorastanie

W pierwszych kilku miesiącach życia psa człowiek odpowiada za nauczanie psa czystości, znaczenia komend „zostań”, „na miejsce”, „do mnie” itp., zasad obowiązujących w domu i tego, jak powinien się zachowywać w towarzystwie innych zwierząt i ludzi. Ponadto dzięki zabawom z innymi psami szczeniaki uczą się z nimi komunikować. Na spacerze (po wykonaniu niezbędnych szczepień) pies uczy się chodzić przy nodze (tuż obok Ciebie) i przyzwyczaja się do ulicznego hałasu ciężarówek, motorów, samolotów, syren itd.



Dorosły pies

Pies nigdy nie przestaje się uczyć – jego nauka trwa całe życie, które może trwać do 15 lat, w zależności o wielkości i ogólnego stanu zdrowia psa. Dorosły pies uwielbia spędzać czas ze swoją rodziną. Jest szczęśliwy, gdy się z nim bawimy i przytulamy się do niego, gdy znajdujemy mu zadania do wykonania, uczymy go i chwylimy, kiedy zrobi coś dobrze.



Podsumowanie zdobytej wiedzy:

Tak jak u człowieka, potrzeby psa zmieniają się wraz z tym, jak przekształca się ze szczeniaka w młodego psa, a potem w dorosłego psa. Pies wiele się uczy w młodym wieku, ale nauka trwa dalej przez całe życie.

1. Poniższe ilustracje przedstawiają typowy dzień z życia psa.
Czy możesz opisać to, co się dzieje na każdej ilustracji?

2. Dlaczego codzienne, rutynowe czynności widoczne na ilustracjach są dla psa ważne?

Po przebudzeniu / rano



Po południu



Wieczorem



Jaki pies jest dla mnie odpowiedni?

Obecnie na świecie jest ponad 350 różnych psich ras i jeszcze więcej odmian mieszanych. Tak jak ludzie, psy mogą być ciche lub pełne życia, grube lub chude, duże lub małe, mogą być sportowcami lub domatorami oraz posiadać wszystkie cechy pośrednie. Niektóre psy lubią tropić zapachy w lesie, a inne biegać w wyścigach. Podczas wyboru psa jego wygląd lub kolor sierści nie powinny być jedynym kryterium. Musisz wciąż pod uwagę swój styl życia i zastanowić się, która rasa będzie najlepiej pasować do Twojej rodziny. W domu rodzinnym naprawdę szczęśliwe będą tylko psy dobrze dopasowane do właścicieli. Szczegółowe opisy cech zewnętrznych i wewnętrznych różnych ras można znaleźć w encyklopediach psów oraz w internecie. Możesz też wybrać się na wystawę psów, gdzie zobaczysz mnóstwo różnych ras, a hodowcy chętnie udzielą Ci porady i informacji o rasie, która Cię interesuje.



Pies z rodowodem

Prawidłowo wychowany szczeniak z hodowli powinien dorastać w towarzystwie swojej matki i rodzeństwa, a także rodziny hodowcy i czasem również innych zwierząt, na przykład kotów. Powinni o niego dobrze dbać zarówno członkowie jego ludzkiej rodziny, jak i lekarz weterynarii. Żyjąc w rodzinie szczeniak powinien nauczyć się podstawowych zasad obejmujących na przykład załatwianie potrzeb i zostać zapoznany z różnymi ludźmi. Taki pies będzie chętnie kontynuować uczenie się po dołączeniu do nowej rodziny. Jest jeszcze tyle rzeczy na świecie, które musi odkryć! Nauka młodych psów wymaga sporo czasu i cierpliwości, na co muszą być gotowi wszyscy członkowie rodziny.

Pies ze schroniska

Chociaż szczeniaki są często dostępne, wiele psów czekających w schroniskach na nowy dom jest już w starszym wieku. Opiekunowie w schronisku dobrze je znają i powinni być w stanie dopasować psy do odpowiednich rodzin. Takie psy są zwykle nauczone czystości, zaszczepione, wysterylizowane (niemogące mieć potomstwa), odrobaczone i zbadane przez weterynarza pod kątem ogólnego stanu zdrowia. Ponadto w wielu przypadkach mają już za sobą odrobinę tresury. Niektóre psy mogą mieć jednak złe doświadczenia i wymagać specjalnej porady behawioralnej, tresury i dużej cierpliwości, aby mogły wymazać złe wspomnienia.

Pies czy suka?

Samce są zwykle większe, bardziej umięśnione i cięższe niż samice (suki). Jeśli suka nie została wysterylizowana i jest gotowa do rozmnażania, samce często będą podążać za swoim silnym instynktem i mogą uciekać z domu, by ją znaleźć. Suki mają cieczkę zwykle dwa razy w roku i często wabią wówczas wszystkie samce psów z sąsiedztwa. W tym okresie muszą wychodzić na spacer na smyczy, ponieważ w przeciwnym razie łatwo o nieplanowane potomstwo! Zaleca się sterylizowanie wszystkich psów, ponieważ nie tylko zapobiega to niechcianej ciąży, ale również zmniejsza ryzyko zachorowania na niektóre choroby oraz zmniejsza ilość ucieczek psów i zmniejsza ryzyko wypadków.

Pies w małym domu lub mieszkaniu

Nie wszystkie psy potrzebują ogrodu. Wiele psów może z powodzeniem żyć w mieszkaniu, o ile tylko będą regularnie wychodzić na spacer (co najmniej dwa razy dziennie). Małe psy, takie jak mops i Cavalier King Charles spaniel, lubią się bawić, spędzać czas na wolnym powietrzu i wymagają nieco mniej ruchu niż bardziej aktywne rasy, takie jak bokser lub Golden retriever, które faktycznie potrzebują przestrzeni, gdzie mogą się „wyszaleć” i bawić..

Podsumowanie zdobytej wiedzy:

Przed nabyciem psa członkowie rodziny powinni zastanowić się nad wszystkimi potrzebami psa i wybrać takiego, którego wielkość i rasa będą odpowiednie dla ich domu i stylu życia.

Pies powinien iść do „szkoły”

Gdy szczeniak osiągnie wiek około 12-20 tygodni, powinno się go nauczyć interakcji z innymi psami i ludźmi oraz podstawowych komend. Po zakończeniu tego etapu należy dalej uczyć psa reagowania na nowe sytuacje i właściwego zachowania. Przez całe dorosłe życie pies chętnie będzie ćwiczył myślenie, nabywał nowe umiejętności, poznawał ćwiczenia sportowe i budował więź z Tobą i Twoimi bliskimi. Edukacja psa obejmuje naukę chodzenia na smyczy bez ciągnięcia, siadania i kładzenia się na rozkaz, warowania i – co ważne – przybiegania na zawołanie jak również chodzenia na swoje miejsce. Ponadto może się nauczyć m.in. zostawiać lub odkładać rzeczy na rozkaz, a także poznać zabawne sztuczki.

Pies uczy się komendy „**siad**” szybko. Jest ona ważna, gdy chcemy przejść przez ulicę i musimy poczekać, aż będzie to bezpieczne, lub wtedy, gdy spotykamy innych ludzi i chcemy z nimi porozmawiać kilka minut.



Gdy pies opanuje komendę „**do nogi**”, możemy z nim chodzić na spacer bez smyczy tam, gdzie jest to bezpieczne. Niemniej, idąc po chodniku lub nieogrodzonych terenach w pobliżu dróg, pies zawsze powinien być na smyczy. Jeśli coś go przestraszy lub zobaczy coś, co chce gonić, może zapomnieć o nauczonych nawykach i wybiec na drogę.



Po usłyszeniu komendy „**zostaw**” pies powinien odłożyć lub wypuścić z pyska to, co w nim trzyma. W ten sposób powstrzymujemy go przed połknięciem czegoś niebezpiecznego lub gryzieniem czegoś, co nie jest zabawką – na przykład smyczy lub naszych butów!



Komenda „**waruj**” również jest przydatna w wielu sytuacjach – u lekarza weterynarii, podczas odwiedzin u znajomych, w domu, gdy są w nim goście, oraz wtedy, gdy pies musi zostać sam. Gdy pies się położy, wówczas się uspokaja i powinien czekać na kolejne komendy lub po prostu wypoczywać.



Szczeniaki uwielbiają być blisko rodziny, chodzić za właścicielem i przytulać się do niego. Często będą sprawdzać, jak reagujesz na nowe rzeczy pojawiające się w ich otoczeniu. Po zawołaniu szczeniaka zwykle przybiegnie do Ciebie, więc warto go nauczyć przybiegania na zawołanie, gdy jeszcze jest młody i z entuzjazmem reaguje na Twoje towarzystwo. Gdy pies urośnie i będzie zajęty zabawą z innymi psami lub podążaniem za interesującym go zapachem, przyciągniesz jego uwagę i namówisz go do podbiegnięcia, jeśli będzie to się wiązało z czymś ciekawym i jakąś nagrodą.



Podsumowanie zdobytej wiedzy:

Tak jak uczeń w szkole, pies musi się uczyć nowych rzeczy. Ważne, aby już za młodu nabył umiejętności społecznych i poznał podstawowe komendy. Psy lubią się uczyć przez całe życie, a nauka psa to zabawne ćwiczenie, które możemy robić razem.

Czego pies potrzebuje?

Psy potrzebują pokarmu dość różniącego się od naszego. Wiele rzeczy, które nam smakują, jest niedobrych dla psiego zdrowia, a nawet trujących – np. czekolada. Musimy też dbać o ich sierść, aby nie była poplątana i aby nie zadomowiły się w niej pasożyty, takie jak pchły. Pielęgnacja zębów jest również bardzo ważna. Najlepiej myć je codziennie specjalną pastą i szczoteczką dla psów. Są też dostępne specjalne gryzaki, które pomagają czyścić psie zęby.



Pielęgnacja

Dbanie o psa nie oznacza wyłącznie regularnego karmienia. Oprócz tego pies wychodzi z Tobą codziennie na spacer lub biega po podwórku, a przecież lubi tarzać się w błocie i innych niezbyt higienicznych miejscach. Psy z krótką sierścią należy czesać raz na tydzień. Wszystkie pozostałe psy należy szczotkować bardziej regularnie, a jeśli mają długą sierść, to codziennie. Szczotkowanie usuwa martwe włosy i pomaga zachować blask sierści poprzez rozprowadzanie naturalnych psich substancji, produkowanych przez skórę psa. Kąpiel psa jest zwykle wymagana tylko wtedy, gdy jest naprawdę brudny lub wytarzał się w czymś brzydko pachnącym. Należy używać specjalnego szamponu dla psów.



Karmienie

Psy mają specjalne potrzeby żywieniowe, które różnią się od naszych. Możesz kupić gotową karmę dla psów, która jest zbilansowana, zawiera odpowiednie składniki odżywcze i zaspokoi wszystkie jego potrzeby. Karma ta jest smaczna i dostarcza psu wszelkich składników potrzebnych do rozwoju i do tego, by był sprawny i zdrowy. Karma może być sucha, mokra lub półsucha, a wśród gotowych karm są produkty dla młodych, dorosłych, a nawet starych psów. Wszystkie gotowe karmy dla psów zawierają wskazówki żywieniowe, których należy przestrzegać, aby pies nie miał nadwagi. Ponadto zaleca się regularne ważenie psa. Jeśli jedzenie ma być nagrodą podczas tresury, powinna być wliczona w dzienną ilość pokarmu psa, aby nie zjadł więcej niż potrzebuje. Smakołyki nigdy nie powinny stanowić ponad 10% dziennej porcji jedzenia psa. Należy też pamiętać, żeby pies zawsze miał dostęp do świeżej wody.

Pierwsza pomoc

Gdy pies doznał urazu lub jest chory, należy go jak najszybciej zawieźć do lekarza weterynarii. Nie wolno podawać psu leków przeznaczonych dla ludzi, gdyż mogą być trujące! Do chorego psa należy podchodzić z zachowaniem ostrożności, ponieważ w wyniku bólu może on różnie reagować. W nagłych wypadkach są pewne sposoby na to, aby ulżyć cierpieniom psa przed dostarczeniem go do weterynarza. Jeśli pies dostał na przykład udaru cieplnego lub słonecznego, należy go ułożyć w cieniu lub na chłodnej powierzchni i podawać mu wodę do picia. Krwawiące rany należy szybko zabandażować, aby zatamować krwawienie.

Podsumowanie zdobytej wiedzy:

Posiadanie psa oznacza, że odpowiadamy za wszystkie jego potrzeby, które muszą być zaspokojone, aby był szczęśliwy i zdrowy. Pies wymaga karmienia, pojenia, czesania i opieki zdrowotnej odpowiedniej dla jego wielkości, wieku i rasy. Niektóre produkty spożywcze, które nam smakują, są dla psów trujące.

Zakup i utrzymanie psa kosztuje

Pies potrzebuje od swojej rodziny nie tylko miłości, uwagi, tresury i dobrych warunków do życia. Pies to również wydatki – nie chodzi wyłącznie o cenę jego zakupu, ale również o koszt wyżywienia i opieki przez całe jego życie. Jeśli bierzesz psa ze schroniska, placówka ta zwykle prosi o darowiznę, ale może również pobierać określoną opłatę. Psy z rodowodem kupowane od hodowcy są zwykle o wiele droższe.

Na początek opiekun psa powinien nabyć kilka przedmiotów, dzięki którym pies poczuje się u Ciebie jak u siebie w domu:

- koc i posłanie
- miski na jedzenie i wodę
- smycz lub szelki i obroża z identyfikatorem
- szczotka i grzebień

Wszystkie te koszty ponosisz tylko raz lub raz na kilka lat. Do tego dochodzą regularne wydatki na karmę, opiekę zdrowotną, smakołyki i zabawki, które pies dostaje w nagrodę. Pamiętaj również o innych kosztach – np. szkoła nauki dla psów lub trener, a także kosztach zajmowania się psem w czasie Twoich wyjazdów, kiedy nie można zabrać psa ze sobą. Oto lista kosztów, które należy wziąć pod uwagę przed nabyciem psa:



Koszty utrzymania psa
Pies ze schroniska lub od hodowcy

- Podstawowe wyposażenie
- Posłanie i koc
 - Miski na jedzenie i wodę
 - Smycz/szelki/obroża z identyfikatorem
 - Szczotka i grzebień

- Koszty ponoszone regularnie przez całe życie psa
- Karma
 - Smakołyki
 - Odpchlenie (raz w miesiącu) i odrobaczenie (raz na 3 miesiące)

- Pozostałe koszty
- Microchip +/- koszty rejestracji (jednorazowo)
 - Sterylizacja (jednorazowo)
 - Wizyty u lekarza weterynarii/szczepienia (raz w roku)
 - Szkoła dla psów lub trener

Wizyta u lekarza weterynarii

Nawet jeśli pies jest zdrowy, i tak powinien regularnie chodzić do lekarza weterynarii – co najmniej raz w roku. Lekarz weterynarii dokładnie go zbada i zaszczepi przeciw groźnym chorobom. Twój pies może również wymagać usunięcia kamienia nazębnego. Lekarz weterynarii doradzi Ci, jak często pies musi być odrobaczany i zabezpieczony przed pchłami i kleszczami.

Podsumowanie zdobytej wiedzy:

Dbanie o psa wiąże się z wydatkami, a ponadto wymaga dużo czasu i uwagi. Rodzina musi wyznaczyć odpowiedni budżet na karmę, wyposażenie i regularne wizyty u lekarza weterynarii, aby pies był zdrowy i w najwyższej formie.

4a Pies w rodzinie

1.a) F / P
1.d) P / F

1.b) F / P
1.e) F / P

1.c) P / F
1.f) P / P

5a Jak zachowywać się w pobliżu obcego psa?

1.a) Dziecko podchodzi do psa od tyłu, co grozi ugryzieniem. Muszę zawsze podchodzić do psa od przodu, aby widział, że nie stanowią zagrożenia.

1.b) Dziecko głaszcze psa bez uprzedniego zapytania właściciela. Pies może poczuć się zaatakowany i ugryźć dziecko. Muszę zawsze zapytać właściciela, czy mogę pogłaskać jego psa.

1.c) Dziecko patrzy psu prosto w oczy. Pies może się z tego powodu zdenerwować i zacząć zachowywać się agresywnie. Dlatego nie należy uporczywie patrzeć psu prosto w oczy.

1.d) Dziecko drażni psa znajdującego się za ogrodzeniem. W przypadku psów przekonanych, że czegoś strzegą, najlepiej je zignorować.

1.e) Dziecko ucieka przed warczącym psem. Pies zacznie teraz biec za dzieckiem i spróbuje je dogonić. Nawet jeśli się boję, muszę stać nieruchomo i próbować zignorować psa.

6a Psi język

1. Pies może się komunikować przy użyciu głosu i ciała. Mowa jego ciała i ruchy ogona informują nas o jego nastroju. Pies do komunikacji używa również dźwięków: warczenia, szczekania, skomlenia lub skowytu.

2.a) 3
2.d) 1

2.b) 5
2.e) 2

2.c) 4

7a Rasy psów

1.a) West Highland terrier
1.c) Yorkshire terrier
1.e) Doberman
1.g) Golden retriever

1.b) Pudel
1.d) Jamnik szorstkowłosy
1.f) Chow chow
1.h) Owczarek alzacki lub niemiecki

8a Psy pracujące

1.a) 2 – Pies przewodnik
1.c) 1 – Pies ratownik

1.b) 4 – Pies policyjny/celny
1.d) 3 – Pies ratowniczy

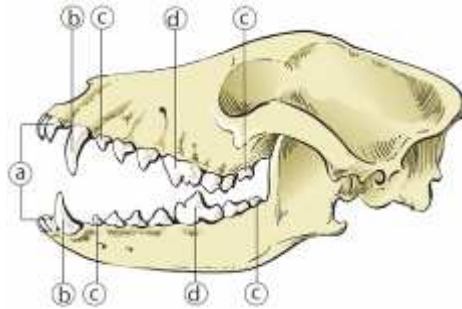
9a Biologia psów I: Anatomia i uzębienie

1.

- | | | | |
|--------------|--|--------|---------|
| 1) siekacze | 2) obgryzanie mięsa przy kości | 3) kły | |
| 4) łamaczami | 5) zębami przedtrzonowymi i trzonowymi | | 6) pysk |
| 7) ogonem | 8) łapą | | |

2. Zęby i szczęki psa

- a: Siekacze
b: Kły
c: Zęby przedtrzonowe i trzonowe
d: Łamacze



10a Biologia psów II: Wyostrome zmysły

- | | | |
|------------|------------|------------|
| 1.a) V / V | 1.b) - / V | 1.c) V / - |
| 1.d) V / V | 1.e) V / - | 1.f) V / - |
| 1.g) V / V | 1.h) - / V | |

12 Typowy dzień z życia psa

1.

- Gdy dziecko wstaje rano, pies zwykle już nie śpi i wita się, machając ogonem, żeby okazać swoją radość.
- Wkrótce po przebudzeniu pies musi iść na spacer.
- Po powrocie i odpoczynku pies je śniadanie.
- Gdy dziecko jest w szkole, pies zostaje w domu sam lub z członkiem rodziny. Po powrocie dziecka ze szkoły pies wita go w domu z radością, ponieważ może teraz pójść po raz drugi na spacer lub się pobawić.
- Gdy dziecko odrabia lekcje, pies drzemie na swoim postaniu.
- Następnie pies i dziecko mogą się ze sobą pobawić.
- Pies idzie na ostatni spacer przed zaśnięciem.

2. Pies potrzebuje stałych zasad obowiązujących w domu i lubi w swoim życiu rutynę, na przykład jeśli chodzi o karmienie i ruch. Codzienna rutyna daje mu poczucie bezpieczeństwa. Ponadto wie dokładnie, kiedy dziecko zwykle wraca do domu ze szkoły i może je z wielką radością powitać!

Sprawdzian: „Co wiem o psach?”

1 Pies w rodzinie

Przeczytaj poniższe stwierdzenia. Zaznacz pole, jeśli uważasz, że dane zdanie mówi prawdę na temat życia psa w domu rodzinnym:

- a) Psy wolą zostawać przez cały dzień w domu.
- b) Psy mogą się wiele nauczyć podczas zabawy.
- c) Członkowie rodziny muszą uzgodnić zasady panujące w domu.
- d) Psy nie lubią głaskania.
- e) Pies musi mieć własne, wygodne miejsce do spania, gdzie może odpocząć nie niepokojone.
- f) Pies może wyc przez kilka nocy zanim przyzwyczai się do nowego domu.

2 Psi język

W jaki sposób pies informuje o swoim samopoczuciu?

3 Jak zachowywać się w pobliżu obcego psa?

Zaznacz pole obok każdego stwierdzenia, które Twoim zdaniem stanowi dobrą poradę dotyczącą zachowania w momencie spotkania z obcym psem:

- a) Zanim pogłaskam psa muszę zapytać jego właściciela o zgodę.
- b) Muszę zawsze patrzeć psu prosto w oczy, ponieważ w przeciwnym razie będzie się on czuł niepewnie.
- c) Nigdy nie mogę podchodzić do psa od tyłu.
- d) Gdy pies na mnie warczy, muszę bardzo szybko uciekać.
- e) Należy zignorować psa obronnego znajdującego się za ogrodzeniem. Nie wolno mi go drażnić.

4 Typowy dzień z życia psa

Opisz typowy dzień z życia psa w rodzinie.

Po przebudzeniu / rano

Po południu

Wieczorem



Sprawdzian: „Co wiem o psach?”

5 Rasy psów

Czy potrafisz wymienić nazwy sześciu psich ras?

6 Anatomia, zęby i szczęki psa

Jak dużo wiesz o anatomii, zębach i szczękach psa? Odpowiedz na poniższe pytania:

- Jak nazywamy zęby psa służące do przytrzymywania i rozdrabniania pokarmu?
- Jak nazywamy stopy psa?
- Jak nazywamy zęby psa służące do przecinania pokarmu i obgryzania kości?
- Jak nazywamy okolice jamy ustnej psa?
- Czym macha pies, kiedy jest szczęśliwy?

7 Zmysły psa

Które z poniższych stwierdzeń na temat psich zmysłów są prawdziwe? Zaznacz pole:

- Psi zmysł węchu jest 20 razy lepszy od ludzkiego.
- Słuch u psa jest gorszy niż u człowieka.
- Pies potrafi zauważyć nawet najmniejszy ruch w swoim otoczeniu.
- Nos jest najbardziej czułym organem zmysłów psa.
- Pies używa języka do smakowania swojego pokarmu.
- Uszy psa są bardziej ruchome niż uszy człowieka.

8 Psy pracujące

Czy możesz zidentyfikować psy pracujące na podstawie opisu ich zakresu obowiązków?

- Te psy potrafią wywąchać nielegalne przedmioty, takie jak narkotyki:
- Te psy znajdują ludzi pod gruzami:
- Te psy pomagają bezpiecznie poruszać się niewidomym:
- Te psy pomagają rolnikowi pilnować stada:



Świadectwo

zdał(a) sprawdzian pt.
„Co wiem o psach?”

Miejscowość i data

Podpis nauczyciela



1 Pies w rodzinie

- a) - b) V c) V d) - e) V f) V

2 Psi język

Pies do komunikacji wykorzystuje mowę ciała, wyrazy pyska oraz swój ogon, pokazując co czuje. Komunikuje się również za pomocą dźwięków: warczenia, szczekania, skomlenia lub skowytu.

3 Jak zachowywać się w pobliżu obcego psa?

- a) V b) - c) V d) - e) V

4 Typowy dzień z życia psa

Po przebudzeniu / rano pies zwykle wstaje wcześniej i cieszy się, gdy jego rodzina też się budzi – może wtedy pójść na pierwszy spacer tego dnia. Następnie odpoczywa i zjada śniadanie. Gdy dzieci są w szkole, pies zostaje w domu i może się wtedy zdrzemnąć. **Po południu** pies chce się załatwić i pobiegać w ogrodzie lub pójść na spacer. Gdy dzieci wracają ze szkoły, pies z radością wita je w domu. Jeśli dzieci muszą odrobić lekcje, pies ucina sobie drzemkę w ich pobliżu. Później wszyscy znów mogą się bawić razem. **Wieczorem** pies lubi wyjść jeszcze raz na spacer przed zaśnięciem.

5 Rasy psów

Owczarek alzacki lub niemiecki, jamnik szorstkowłosy, golden retriever, beagle, Yorkshire terrier, West Highland terrier, chow chow, dalmatyńczyk, owczarek szkocki, doberman, pudel, spaniel, mops, bokser

6 Anatomia, zęby i szczęki psa

- a) Kły b) Łapy c) Siekacze
d) Pysk e) Ogon

7 Zmysły psa

- a) - b) - c) V d) V e) - f) V

8 Psy pracujące

- a) Pies policyjny/celny b) Pies ratownik c) Pies przewodnik
d) Pies pasterski

Uwaga:

Do sprawdzianu pt. „Co wiem o psach?” dołączone jest świadectwo, które można wręczyć uczniom. Zalecamy uznanie sprawdzianu za zaliczony, jeśli udzielono co najmniej 50% poprawnych odpowiedzi.

Krótkie objaśnienie terminów użytych w materiałach lekcyjnych pt. „Fascynujące psy”.

Cieczka

Termin „cieczka” odnosi się do okresu, w którym suka może łączyć się z -> samcem psa w celu splodzenia szczeniąt. Gdy suka połączy się z samcem psa w czasie cieczki, zwykle około 63 dni później rodzi szczenięta. Suki mają cieczkę raz lub dwa razy w roku.

Dieta

Psy to zwierzęta historycznie mięsożerne. Tysiąclecia przebywania z człowiekiem spowodowały, że psy stały się praktycznie wszystkożerne, co oznacza, że jedzą zarówno mięso jak i warzywa i owoce. Nie oznacza to jednak, że powinniśmy dzielić się swoimi posiłkami z psami, ponieważ niektóre produkty, w tym cebula, winogrona i czekolada, są dla psa trujące i mogą być przyczyną jego choroby i śmierci. Ponadto jedzenie dla ludzi nie jest zawsze kompletne pod względem niezbędnych dla psa składników odżywczych. Z tych powodów najlepiej dawać psu specjalnie opracowaną, kompletną i zbilansowaną karmę, która zawiera wszystkie niezbędne składniki w odpowiednich proporcjach. Psu należy ponadto zapewnić stały dostęp do świeżej, czystej wody pitnej.

Higiena

Higiena to termin oznaczający zasady dbania o zdrowie. Innymi słowy, chcąc mieszkać razem z psem, musimy przestrzegać pewnych zasad. Musimy na przykład zawsze myć ręce po głaskaniu psa. Nie możemy jeść niczego z psiej miski, a pies nie powinien nigdy jeść niczego z naszych talerzy. Dobry stan zdrowia psa pomagają zapewnić regularne szczepienia u lekarza weterynarii, odrobaczanie oraz profilaktyka przeciwko występowaniu kleszczy i pcheł (wykonywana w domu zgodnie z zaleceniami lekarza weterynarii). W efekcie ryzyko złapania przez psa pasożytów i chorób przenoszonych z psa lub człowieka jest znacznie niższe.

Hodowca psów

Hodowca psów to osoba prowadząca hodowlę psów.

Hodowla psów

Gdy samica psa (suka) łączy się z -> samcem psa, zwykle później rodzi młode. Ludzie, którzy kojarzą samców z danej -> rasy psów z samicami z tej samej rasy, to hodowcy. Gdy suka urodzi młode, hodowcy pomagają je pielęgnować i organizują im pierwsze szczepienia. Szczeniaki, które są na tyle duże, aby mogły żyć bez matki (zwykle jest to wiek około 8 tygodni), trafiają następnie do nowych właścicieli. Hodowle psów są zrzeszone w związkach kynologicznych, które organizują wystawy psów, na których ocenia się psy i ich cechy oraz wartość hodowlaną.

Instynkty

To zespół naturalnych zachowań, z którymi zwierzę się rodzi, i które pomagają mu przetrwać. Instynktem jest pogoń za uciekającym przedmiotem lub zwierzęciem, lub kopanie w celu znalezienia pożywienia lub wykopania nory gdzie suka może urodzić bezpiecznie szczenięta.

Krótkie objaśnienie terminów użytych w materiałach lekcyjnych pt. „Fascynujące psy”.

Komenda (polecenie)

Podczas szkolenia psa ważne jest wydawanie psu jasnych komend, aby rozumiał, co musi zrobić. Komenda to nakaz wykonania pewnej czynności, na przykład „siad”. Dobrze, żeby wszyscy członkowie rodziny posługiwali się tymi samymi komendami, ponieważ inaczej pies może być zdezorientowany. Najbardziej przydatne komendy to: „waruj”, „siad”, „do mnie”, „zostaw”, „zostań” i „do nogi”.

Łapa

Łapa to zakończenie psiej nogi i odpowiednik ludzkiej ręki (przednia łapa) lub stopy (tylna łapa).

Mieszaniec

Na świecie istnieje ponad 350 różnych -> ras psów, na przykład owczarek niemiecki, jamnik i golden retriever. Jeśli owczarek niemiecki połączy się z golden retrieverem, ich szczenię będzie miało cechy obojga rodziców. Taki pies jest nazywany mieszzańcem.

Nauka czystości

Psy nie lubią brudzić swojej przestrzeni. Są to czyste zwierzęta, które lubią załatwiać się z dala od swojego pośłania (legowiska). Psu rodzinnemu należy pokazać, gdzie ma załatwiać swoje potrzeby (np. w ogrodzie), i należy go zaprowadzać tam regularnie, aby nauczyć go czystości (porządku). Gdy pies musi się załatwić, zwykle zaczyna kręcić się w kółko i wąchać wokół. Należy go wówczas szybko wyprowadzić na zewnątrz, aby mógł się wypróżnić w odpowiednim miejscu. Ponadto psa należy wyprowadzać z samego rana, tuż przed nocnym odpoczynkiem, przed i po drzemce oraz po posiłku. Pies wyprowadzany wielokrotnie w ciągu dnia nigdy nie będzie musiał załatwić się w domu i nie potraktuje dywanu lub podłogi jako toalety.

Ogon

Ogony służą psom do „rozmawiania”.

Przywódca watahy

Dawniej myślano, że przywódcą watahy był -> samiec alfa, że to on podejmował najważniejsze decyzje, wydawał innym członkom polecenia i walczył z tymi, którzy nie są mu posłuszni. Obecnie wiadomo już, że samiec alfa jest odpowiedzialny za rozmnażanie i ma kilka innych zadań, w tym polowanie i ochrona rodziny, a nie zajmuje się wydawaniem wszystkim rozkazów. Owszem, może podejmować pewne decyzje, ale robią to też inni członkowie watahy. Wataha funkcjonuje jak rozbudowana rodzina, w której każdy członek jest ważny i szanowany, a młode na ogół słuchają się poleceń rodziców.

Psowate

Psowate (*Canidae*) to nazwa stosowana w biologii określająca rodzinę lądowych ssaków drapieżnych (*Carnivora*) Do psowatych zalicza się psy i wszystkie zwierzęta do nich podobne (łac. *Canidae*, od *Canis* – pies). Oprócz psa do rodziny tej należy również wilk, kojot, szakal i lis.

Krótkie objaśnienie terminów użytych w materiałach lekcyjnych pt. „Fascynujące psy”.**Pysk**

Prawidłowy termin określający nos i okolice jamy ustnej psa to pysk.

Rasa psa

Rasa to grupa zwierząt w obrębie tego samego gatunku, która posiada swoiste, dziedziczne cechy. Cechy rasowe wykształcają się w procesach naturalnych (rasy prymitywne) bądź w hodowlanych (rasy wyhodowane przez człowieka). Przykładami psów rasowych są owczarek niemiecki, golden retriever i jamnik. Psy z rodowodem różnią się od mieszańców tym, że ich rodzice oraz wszyscy rodzice ich rodziców są przedstawicielami tej samej rasy. Psy rasowe otrzymują rodowód nadawany na podstawie pochodzenia (rodzice z rodowodem) i oceny dokonanej przez kwalifikowanych sędziów kynologicznych. Zwykle wiemy, jak psy z rodowodem wyglądają, jakie mają ogólne cechy i do jakich konkretnych zadań się nadają (psy myśliwskie, psy obronne i psy rodzinne itd.). Na świecie istnieje około 350 różnych ras.

Samica psa

Samica psa jest nazywana suką.

Samiec psa

Samiec psa jest nazywany psem.

Samiec alfa, samica alfa

Rodzina -> wataha wilków zwykle składa się z dwojga rodziców i ich potomstwa. Samica alfa i -> samiec alfa to rodzice.

Szczeniak

Młody pies przed osiągnięciem dojrzałości.

Szkolenie

Pies musi się nauczyć, jak się zachowywać w świecie ludzi i w rodzinnym domu. Psy są bardzo mądre i szybko uczą się nowych ćwiczeń, o ile nauka jest zabawą z nagrodami. O tym, czego masz uczyć swojego psa, możesz się dowiedzieć w -> szkole nauki, w której Twój pies może spotkać inne psy i ludzi.

Szkoła dla szceniąt

Tak jak istnieją szkoły przeznaczone dla starszych psów, tak i istnieją szkoły dla szceniąt, w których młode mogą odkrywać świat wspólnie ze swoim właścicielem. Podczas zajęć poznaje inne szczeniaki i osoby, przechodzi podstawową tresurę oraz uczy się reagować na komendy głosowe typu „siad”, „do mnie” itp., a czasem również na komendy wizualne (np. gesty wykonywane ręką). Szczenię powtarza zachowania, które są dla niego przyjemne, więc najlepszym sposobem na zachęcenie go do nauki jest nagradzanie go.

Krótkie objaśnienie terminów użytych w materiałach lekcyjnych pt. „Fascynujące psy”.**Szkoła nauki dla psów**

Jest to miejsce, w którym psy uczą się wykonywać różne ćwiczenia (np. „waruj” lub „do mnie”). Pod okiem doświadczonego trenera psów uczymy się tak wydawania tych samych, jasnych komend. Dzięki temu nauczymy psa jak radzić sobie w codziennym życiu, na ulicy i w interakcji z ludźmi bez narażania siebie lub innych na niebezpieczeństwo.

Terytorium

Terytorium to obszar zamieszkały przez kogoś/coś. Wilki żyjące w -> watasze ogólnie mieszkają na konkretnym terenie określanym jako terytorium. Jest to ich dom, którego bronią przed intruzami, na przykład innymi wilkami. W przypadku psa jego terytorium jest dom i ogród.

Udomowienie

Gdy dzikie zwierzę z czasem ewoluje i zostaje oswojone przez człowieka, proces ten naukowo nazywa się udomowieniem. Przykład: około 10000-14000 lat temu wilki zaczęły odwiedzać ludzkie osady, szukając żywności w odpadach. Stopniowo niektóre z nich przestawały się bać ludzi. Z połączenia takich wilków narodził się pies. Nie był on tak dziki i agresywny jak pierwotny wilk. W efekcie ewolucji jego wygląd bardzo się zmienił i powstały odmiany o zróżnicowaniu większym niż w przypadku wilków. Ludzie rozpoczęli selektywną hodowlę psów, w wyniku czego obecnie mamy na świecie setki ras psa domowego.

Wataha

Wataha to termin określający rodzinę żyjących razem wilków. Wataha zwykle składa się z dwojga rodziców, tj. -> samca alfa i samicy alfa, oraz ich dzieci (młodych). Gdy młode wilki dorastają, większość pozostaje z rodzicami, aby pomóc im wychować więcej potomstwa. Niektóre mogą opuścić rodzinę w poszukiwaniu partnera oraz nowego terytorium, gdzie mogą założyć własną watahę.

Wydawnictwo:

FEDIAF

Avenue Louise 89
B-1050 Bruksela (Belgia)
Tel.: +32 2 536 05 20
fediaf@fediaf.org
www.fediaf.org



Redaktor:

Thomas Meyer

Ilustracje:

Szablony na str. 2, 4, 4a, 5, 5a, 9, 9a, 12, 14, 15, 17, 18, 19:
Jeanne Kloepfer, www.illustration-kloepfer.de
Szablony na str. 8a, plakat „Psy pracujące***”: Heike Kreye

Autorzy zdjęć:

Szablony na str. 1:

wilk: © ImagePoint.biz, pies: © Oneworld Images - Fotolia.com,
lis: © Ronnie Howard - Fotolia.com, szakal: © Eco View - Fotolia.com

Szablony na str. 3:

Wataha wilków: © ImagePoint.biz, rodzina z psem: © Wojciech Gajada Fotolia.com

Szablony na str. 6, 6a, 15:

© IVH

Szablony na str. 7, 7a:

chow chow, owczarek szkocki długowłosy, pudel, jamnik szorstkowłosy,
owczarek alzacki, Yorkshire terrier: © IVH, golden retriever: © Lisa Svara -
Fotolia.com, West Highland white terrier: © Eric Isselee - Fotolia.com,
doberman: © Kerioak - Fotolia.com, mieszaniec: © Carola Schubbel -
Fotolia.com

Szablony na str. 8:

Pies myśliwski: © Wild und Hund, pies pasterski: © ImagePoint.biz, pies
obronny: © Dragan Trifunovic - Fotolia.com

Szablony na str. 9:

© Lisa Svara - Fotolia.com

Szablony na str. 10:

głowa psa: © Celine D. Caumon - Fotolia.com, rodzina: © Monika
Adamczyk - Fotolia.com

Szablony na str. 11:

Suka ze szczeniętami, rodzina u hodowcy, młody pies uczący się
komend: © Forschungskreis Heimtiere in der Gesellschaft, rodzina z psem: ©
Jacek Chabraszewski - Fotolia.com

Szablony na str. 13:

© Jacek Chabraszewski - Fotolia.com

Szablony na str. 16:

© Avava - Fotolia.com



Polskie Stowarzyszenie Producentów
Karmy dla Zwierząt Domowych
ul. Goszczyńskiego 28 A, 02-610 Warszawa
tel. (22) 646-88-18, fax (22) 646 -97-55
sekretariat@polkarma.pl

© 2011 FEDIAF

Niniejsze materiały lekcyjne w całości i w części są chronione prawem autorskim. Mogą być powielane na potrzeby zajęć szkolnych lub pracy w szkolnych grupach roboczych. Udostępnianie części lub całości materiałów lekcyjnych osobom trzecim w innych celach – w szczególności w celach komercyjnych – jest zabronione.